



pp
P. Pammarone

TRAVAIL DE MASTER | 2020

PAQUIER JEREMY

BEX-LES-BAINS

Rappel historique

Situé en dessus du village bellerin, rattaché à la ligne du BVB, la magnifique parcelle qui accueillait durant la Belle Époque le Grand Hôtel des Salines présente avec certitude un réel potentiel de développement. L'étude historique a permis d'illustrer comment un projet hôtelier d'envergure et de bains pouvait tirer toutes les forces et le potentiel de ce site. L'hôtel a disparu dans un incendie en 1981, et seule la mémoire du passé a été conservée. Depuis lors la nature a repris ses droits et quelques rares traces marquées par une topographie façonnée par l'homme témoignent de la présence historique du Grand Hôtel des Salines.

La culture des bains

L'engouement autour de la culture des bains est toujours d'actualité, à l'image des bains de Rheinfelden dans le Canton de Bâles, exploitant à la fois ses sources d'eaux pures et son patrimoine salin comme le faisait Bex durant le 19e siècle, à proximité duquel l'eau est aussi à l'honneur. En effet des centres comme les Bains de Lavey, les Bains de Saillon, ceux d'Ovronnaz, ou de Villars, ou bien encore, dans un autre registre, Aquaparc. attirent les foules. A quoi pourrait ressembler un nouveau complexe de ce type sur l'ancien emplacement de l'Hôtel des Salines de Bex?

Ressources

Un nouveau développement permettrait d'une part d'utiliser et de mettre en valeur les sources d'eaux pures bellerines, à leur juste valeur tout en les combinant, comme à la Belle Epoque, avec la saumure également disponible sur place. Reprendre des principes de balnéothérapie exclusifs proposés il y a 1 siècle sur un site exceptionnel représenterait un projet unique en son genre, se distinguant des autres modèles de bains déjà présents dans la région. En s'appuyant sur la mémoire du passé du lieu, cela permettrait de donner une véritable identité au projet.

cures, des familles ou des groupes attiré par d'autres activités proposées dans la région. L'ensemble du projet est composé de multiples bâtiments rythmant un parcours pédestre faisant découvrir à la fois toutes les richesses naturelles du site.

Accessibilité

Une liaison directe par le chemin de fer du BVB représente un point clef intégré dans la réflexion globale de revalorisation du site. Cette desserte était déjà un atout indéniable à l'époque de l'exploitation du Grand Hôtel des Salines. Elle répond aujourd'hui parfaitement à une demande de touriste désireux de se rendre sur les lieux de villégiature en utilisant des moyens de transports publics. Le nouveau développement poursuit cette idée en dédiant l'ensemble du site exclusivement à la mobilité douce.

Par sa position de pivot entre activités de montagnes (notamment l'accessibilité aux domaines skiables des Alpes vaudoises et des Portes du Soleil) et activités de plaine, il est pertinent de proposer une structure d'hébergement et de restauration pouvant accueillir à la fois les visiteurs des bains et les touristes attirés par d'autres offres régionales. Sans compter que l'offre hôtelière entre Montreux et Martigny est quasiment désertique, la commune de Bex accueillant actuellement qu'un seul hôtel situé entre la gare et le bourg.

Projet

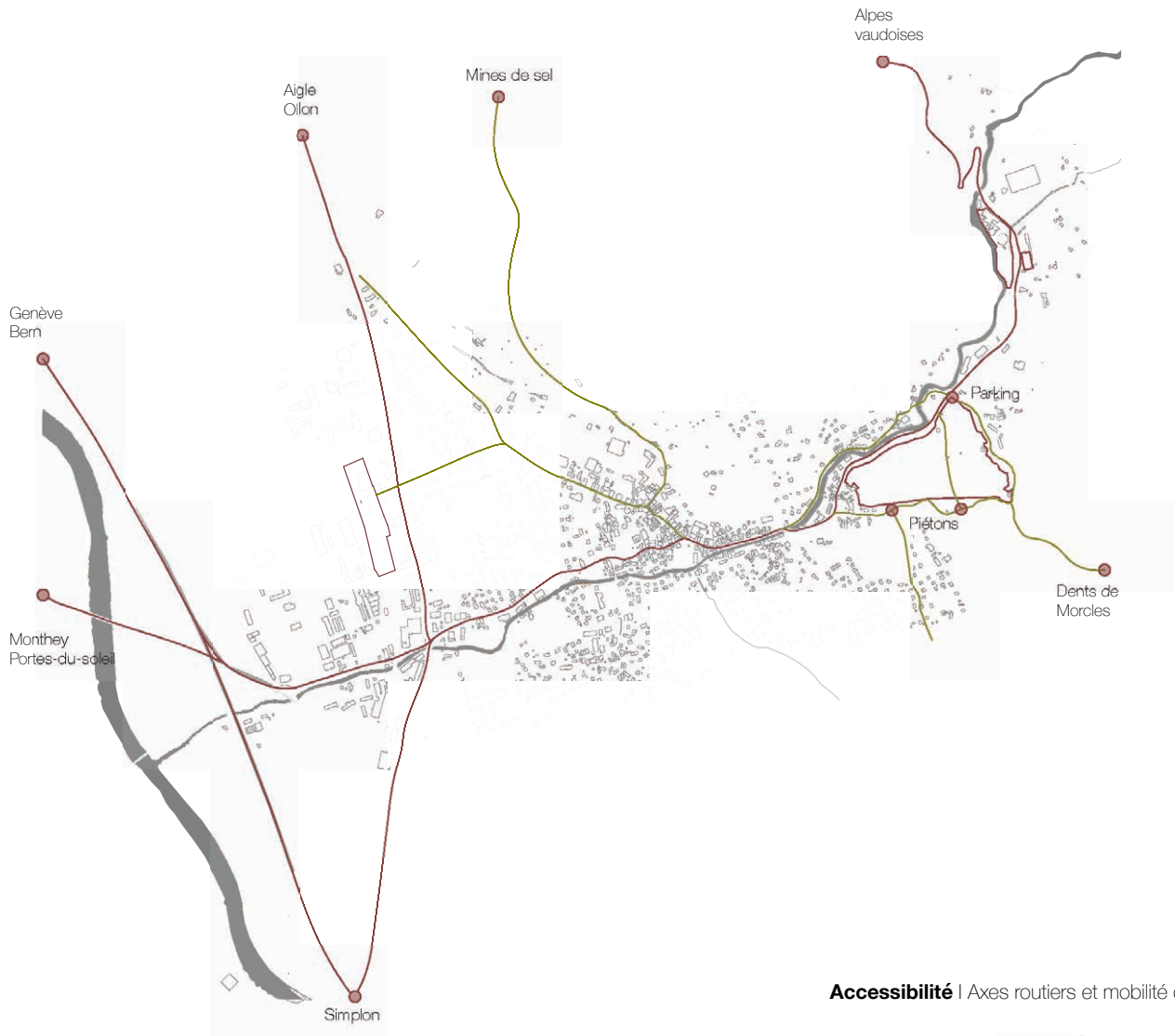
Le nouveau développement intègre, en plus du bâtiment des bains, un vaste panel d'hébergement, répondant tout aussi bien à des clients venus pour des cures, des familles ou des groupes attirés par d'autres activités proposées dans la région. L'ensemble du projet est composé de multiples bâtiments rythmant un parcours pédestre faisant découvrir à la fois toutes les richesses naturelles du site.

Afin d'offrir une complémentarité et durabilité de l'ensemble du projet, le jardin potager de l'époque est remis sur pied fournissant à la fois le restaurant et les bains en un vaste choix d'herbes aromatiques et de plantes curatives indigènes. Un nouveau pavillon est également implanté le long du verger afin de proposer aux visiteurs différentes activités liées à la culture des plantes.

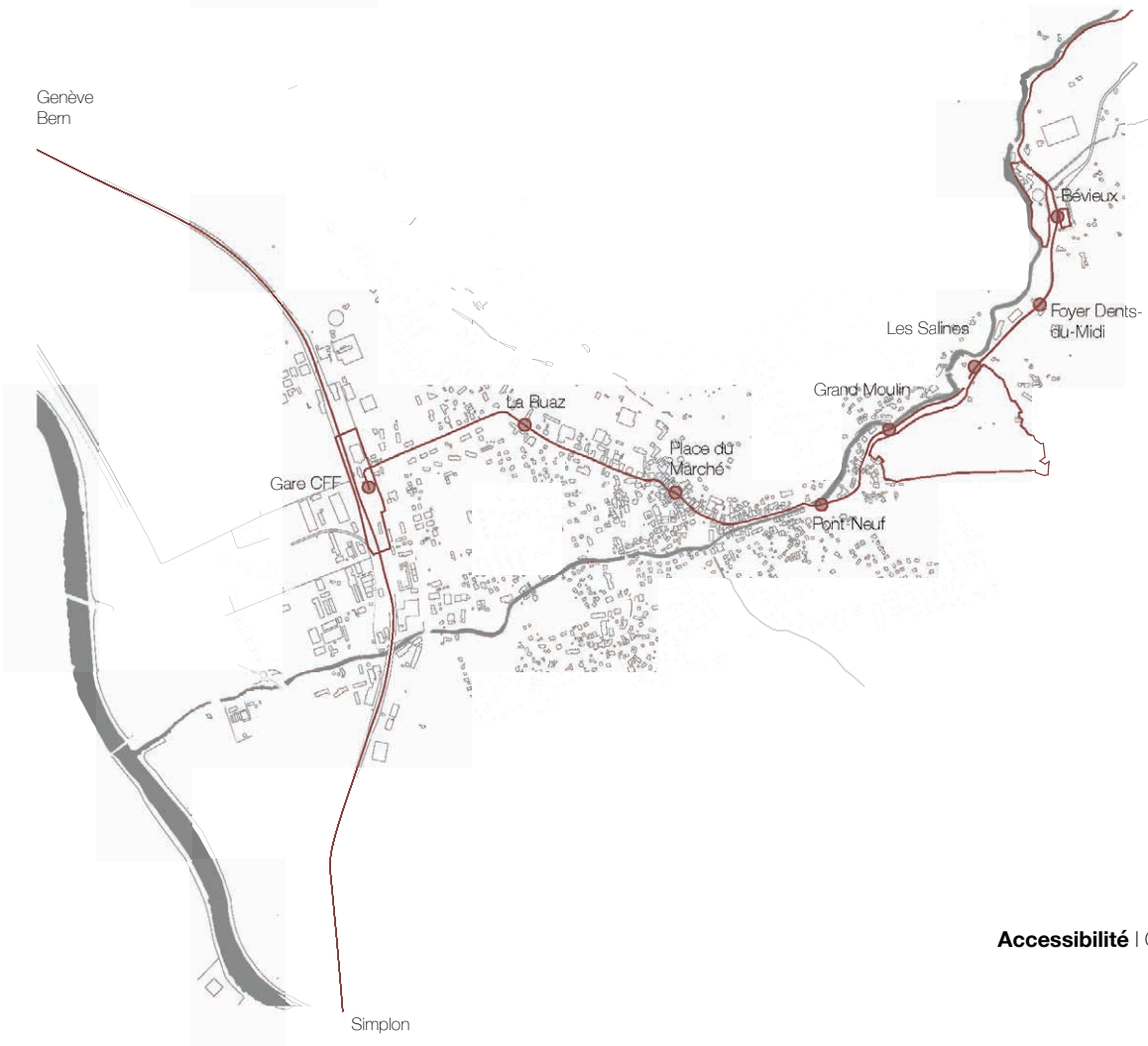
Par leurs complémentarités, les différents bâtiments constituant le projet, permettent d'expérimenter une approche d'un séjour durable répondant à la demande touristique actuelle.



Composition du village de Bex | 1:5'000



Accessibilité | Axes routiers et mobilité douce



Accessibilité | Chemin de fer

Situation en 1950

1. Pension des bains
2. Grand Hôtel des Salines
3. Ecuries
4. Centrale hydroélectrique

Disparu | détruit



Nouvelle composition et programme du parc

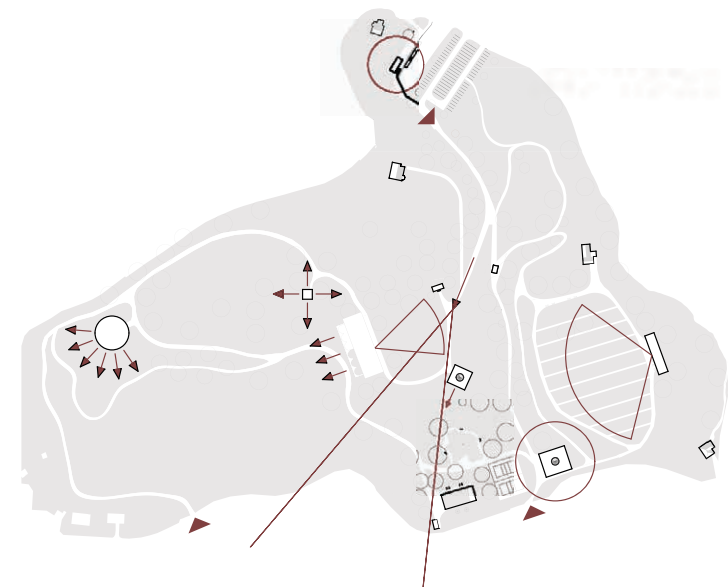
1. Arrêt de train des Salines
2. Hôtel (32 chambres)
3. Bains
4. Tour d'observation
5. Restaurant panoramique
6. Appartements
7. Auberge de jeunesse | Workshop
8. Maison du jardinier
9. Ecurie
10. Bazar
11. Maison du propriétaire
12. Piscine et cabines
13. Etang

Neuf

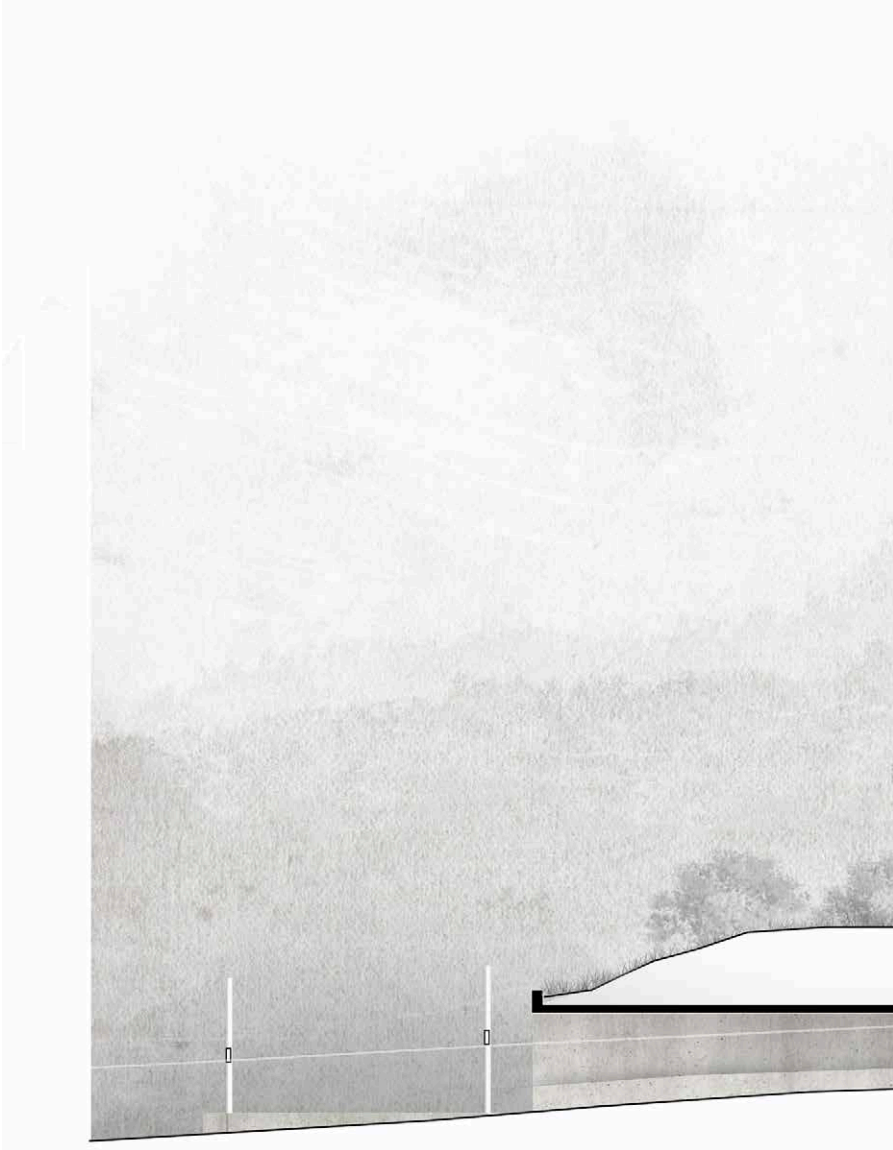
Existant | rénové



Vues et communications

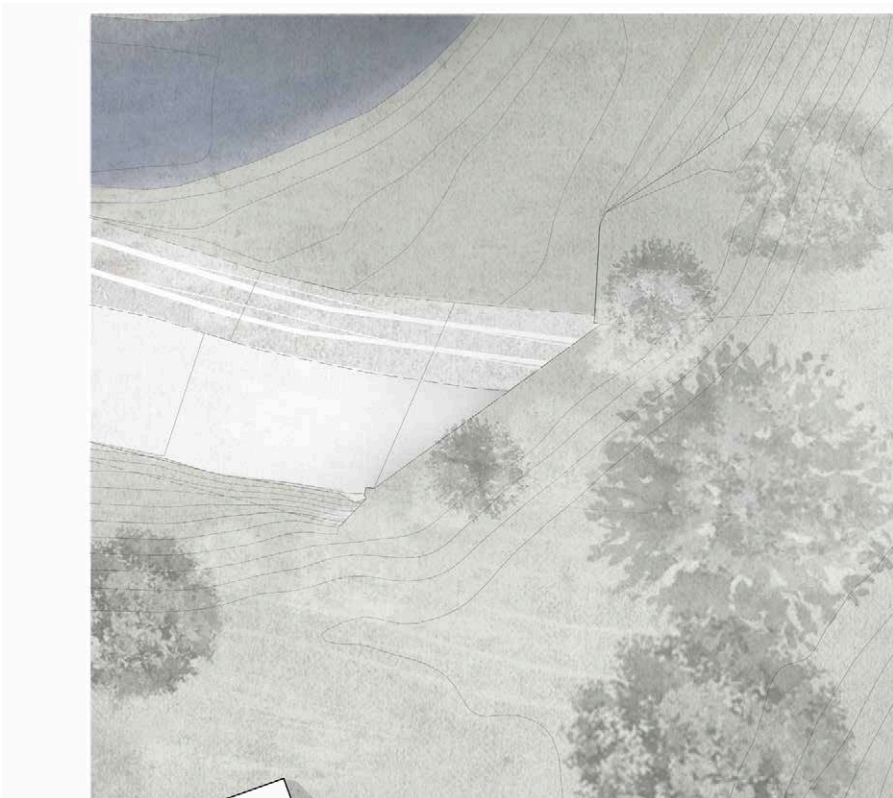






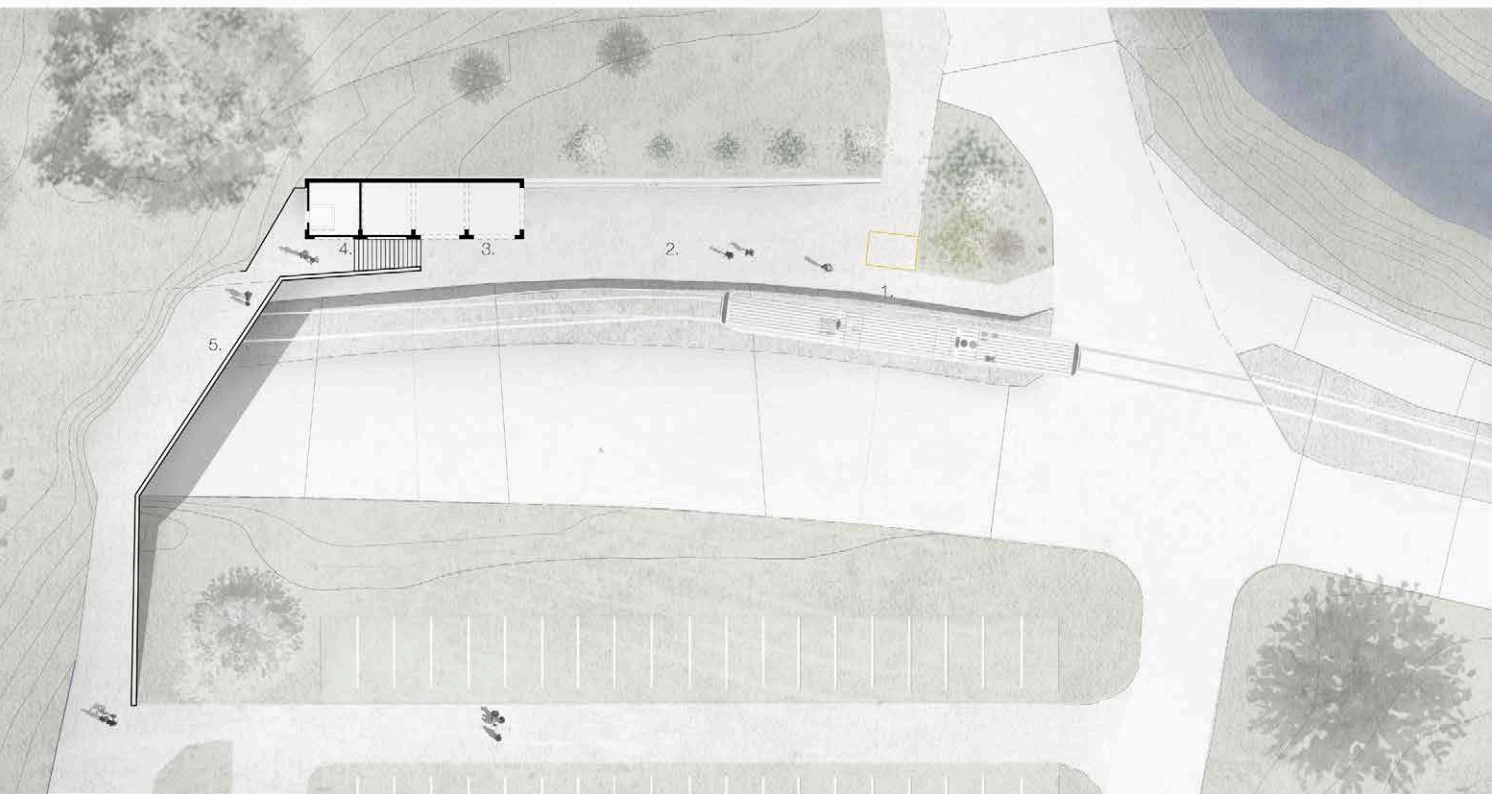
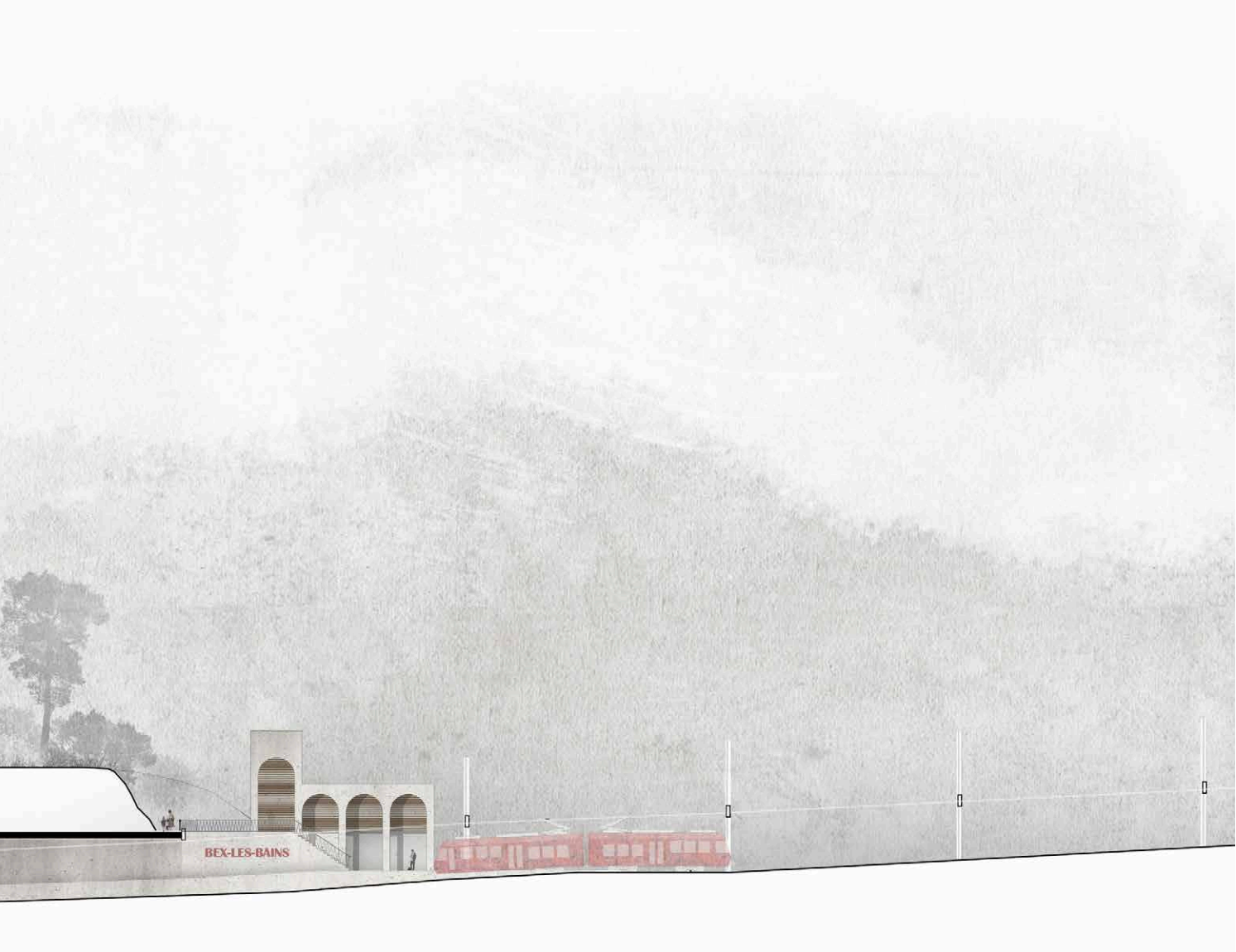
Requalification de l'arrêt TPF "Les Salines"

1. Suppression du couvert actuel
2. Quai
3. Salle d'attente couverte
4. Circulation verticale
5. Passerelle



Horaires TPF Les Salines

Bex - Villars	05:50	06:37	07:25	08:12
Villars - Bex	06:14	07:02	08:54	09:54



09:12	10:12	11:12	12:12	13:12	14:12	15:12	16:12	17:12	18:12	19:12	20:12	21:12	22:12
10:54	11:54	12:44	13:54	14:54	15:54	16:54	17:54	18:54	19:54	20:54	21:54		





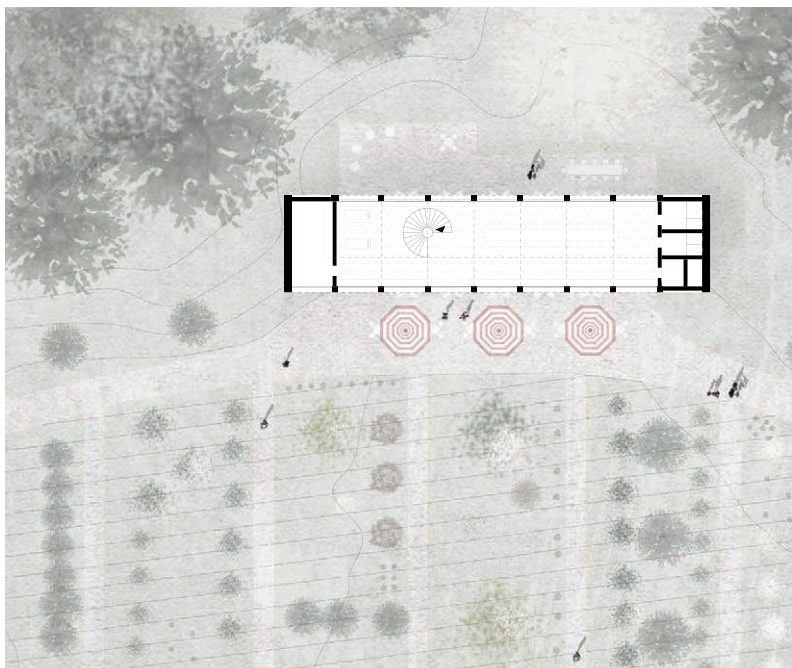


Coupe Ouest - Est | 1:200



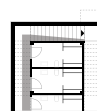
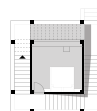
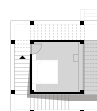
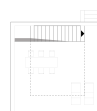
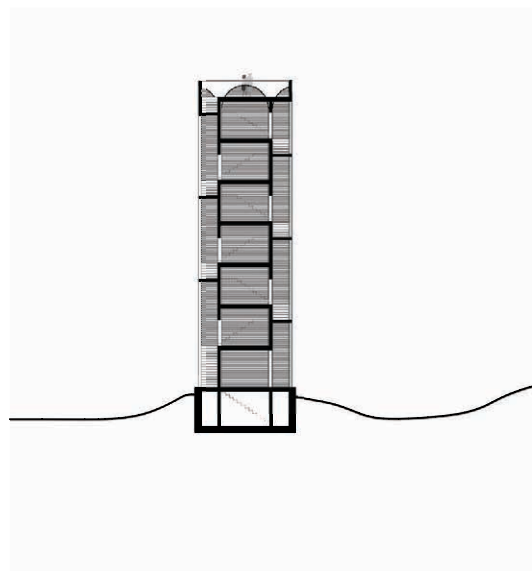
Coupe Sud - Nord | 1:200





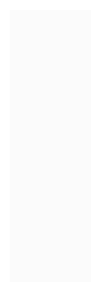
Pavillon du Verger

- 1. Sous-sol | Sanitaires - Technique
- 2. Rez | Espace communautaire
Utilisé comme espace de vie pour l'auberge de jeunesse et pour différents workshop en lien avec la culture de plantes
- 3. Etages 1 | Dortoirs 2 x 10 lits 1 x 4 lits



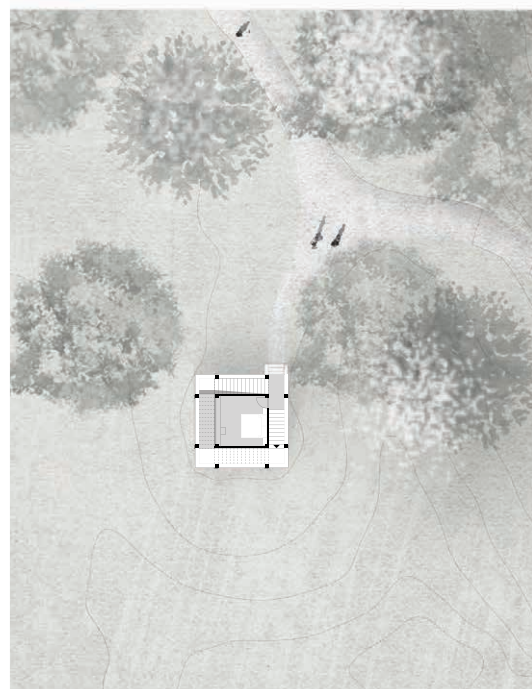
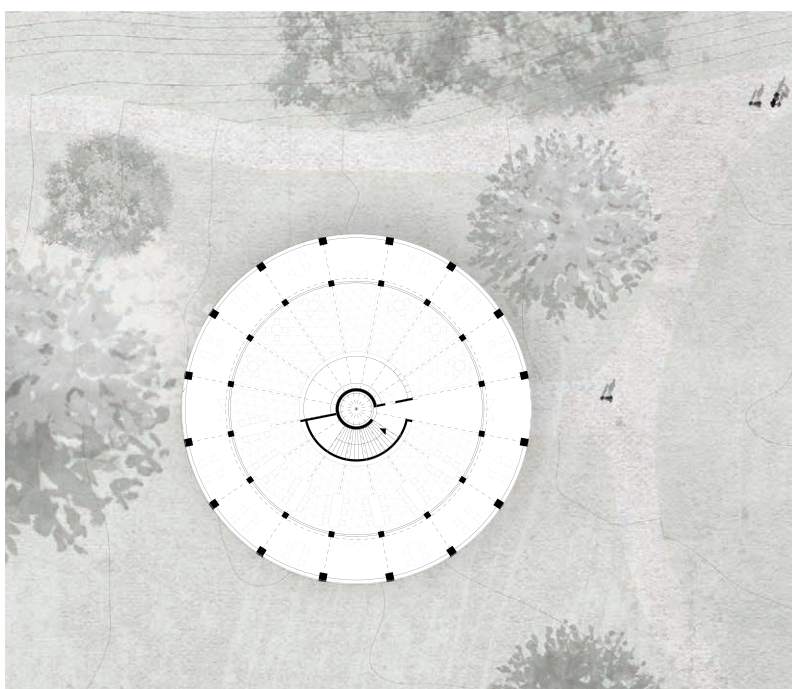
Restaurant des Bains

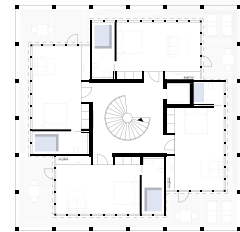
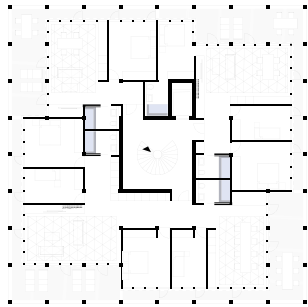
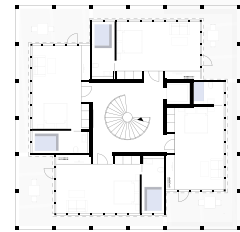
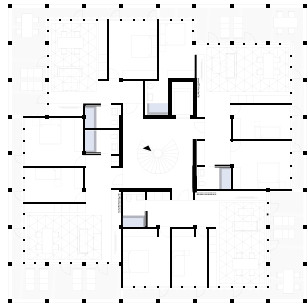
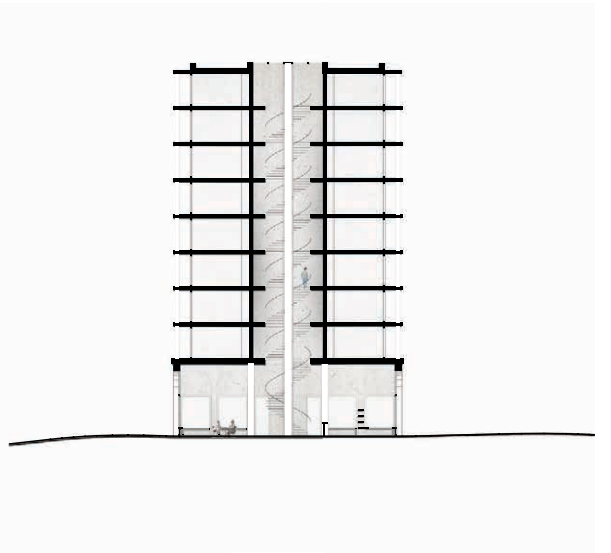
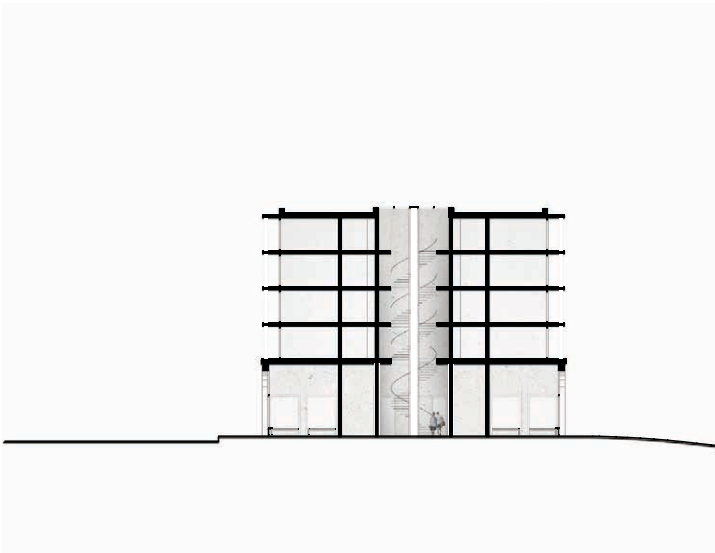
- 1. Sous-sol | Sanitaires - Technique - Cuisines
- 2. Rez | Réception - accueil
Bar
Espace Bistrot
Salle à manger
Terrasse panoramique couverte



Perchoir d'observation

- 1. Sous-sol | Sanitaires
- 2. Etages | Chambres individuelles - 7 Unités
- 3. Toiture | Point de vue



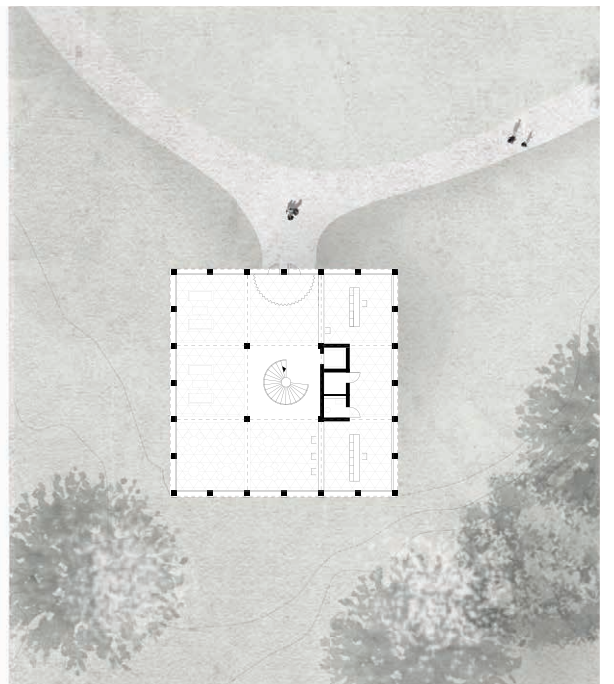
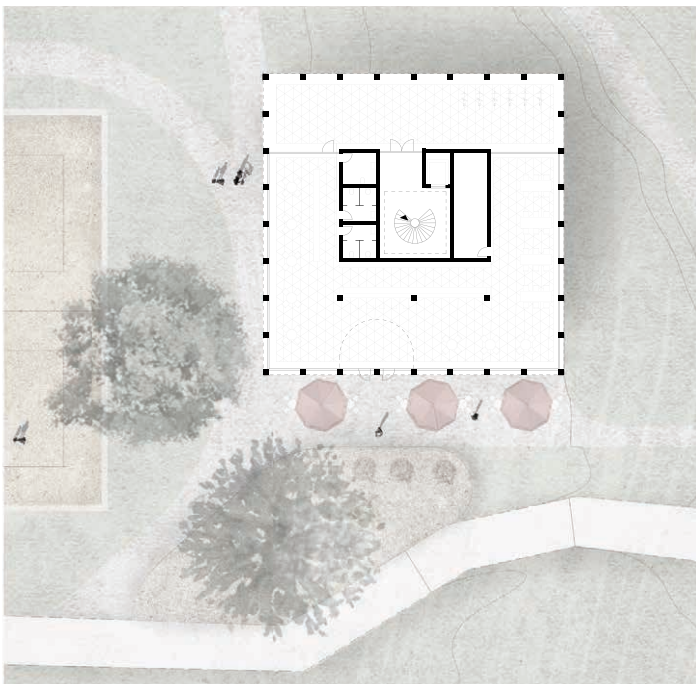


Café du parc et résidences de vacances

- 1. Sous-sol | Sanitaires - Technique
- 2. Rez | Café du parc
- 3. Etages 1 | 1 x 5.5 pcs 1 x 4.5 pcs 1 x 2.5 pcs
- Etages 2 | 1 x 4.5 pcs 2 x 3.5 pcs 1 x 2.5 pcs
- Etages 3 | 1 x 5.5 pcs 1 x 4.5 pcs 1 x 2.5 pcs
- Etages 4 | 1 x 4.5 pcs 2 x 3.5 pcs 1 x 2.5 pcs

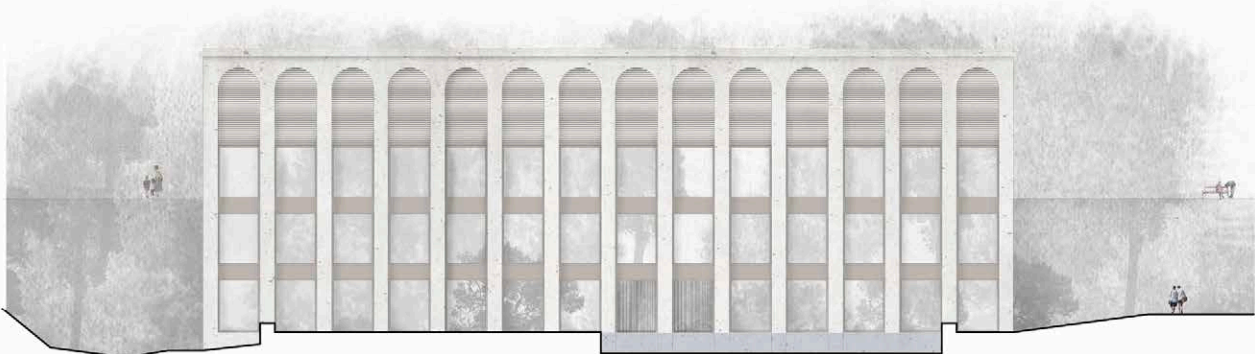
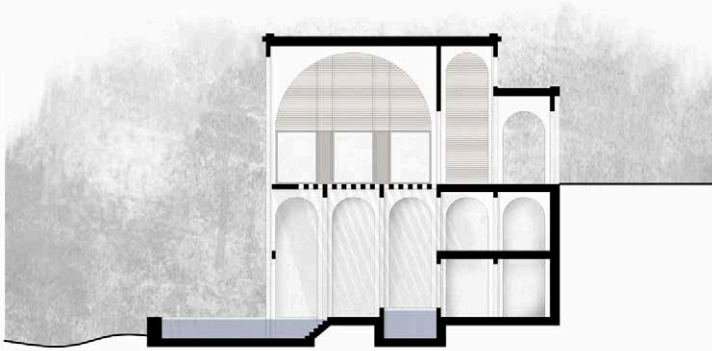
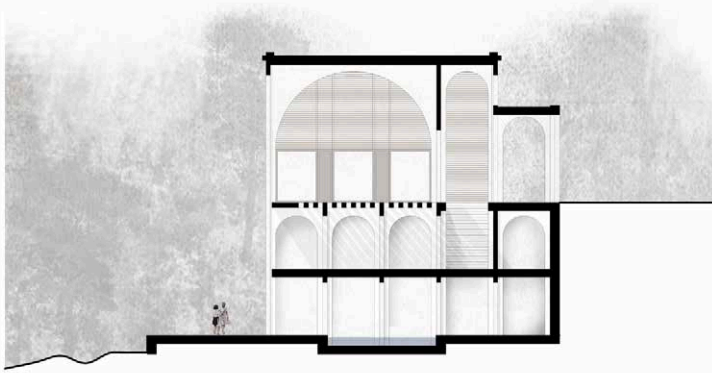
Hôtel des Bains

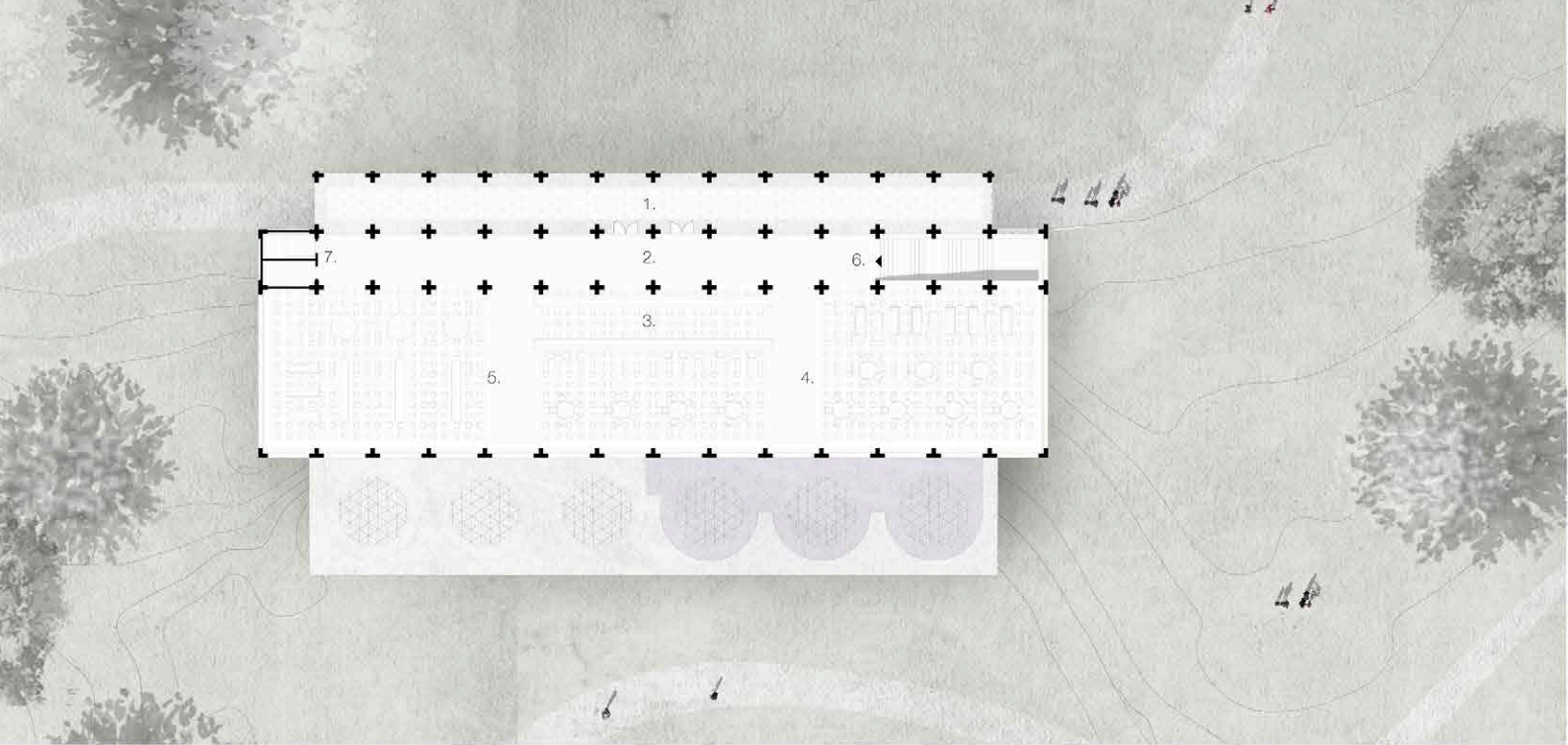
- 1. Sous-sol | Sanitaires - Technique
- 2. Rez | Espace de Réception - Bar
- 3. Etages | 1 Chambres double 3 | 32m² 1 | 28m²
Balnéothérapie privée proposé dans les chambres
28 chambres au total



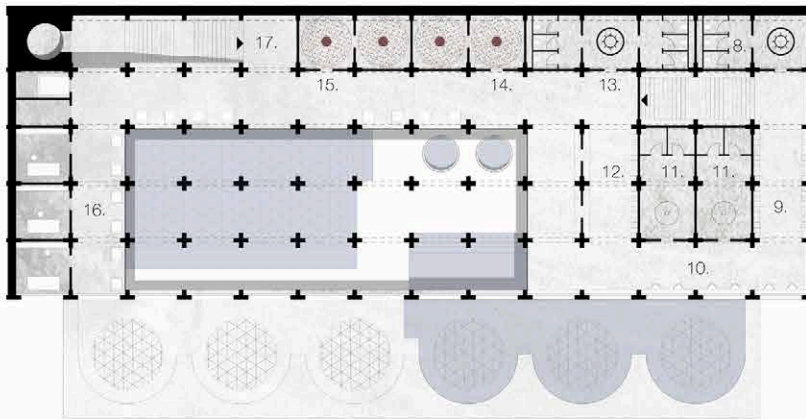








Programme des Bains et parcours

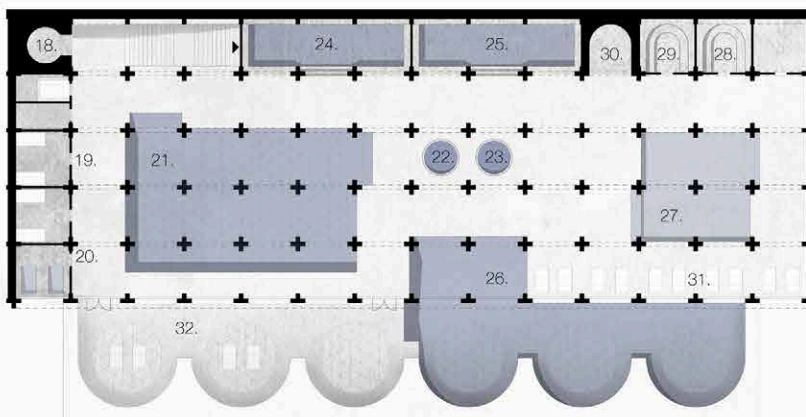


Rez

1. Couvert d'entrée
2. Hall d'entrée
3. Réception | Bar
4. Café
5. Point de vente de produits régionaux
6. Accès aux vestiaires
7. Ascenseur de personnes

Niveau -1

8. WC
9. Casiers
10. Sèche cheveux | Maquillage
11. Vestiaires
12. Douches | linges
13. WC
14. Salles d'inhalation essences de saison
40° + 50°
15. Salles d'inhalation eaux salines
40° + 50°
16. Espace spa avec 3 cabines
17. Accès aux bassins



Niveau -2

18. Doucho cascade
19. Salles de repos
20. Salle de bassins individuels
21. Bassin principal
34° | 130cm | 3% sel
22. Bain de feu
40° | 200cm
23. Bain de glace
15° | 200cm
24. Bassin bourgeois de sapin
36° | 80 + 110cm
25. Bassin aromatique saison
36° | 80 + 110cm
26. Bassin extérieur
34° | 130cm | 3% sel
27. Bassin lit de mer
36° | 60cm | 12% sel
28. Sauna
29. Sauna aromatisé
30. Douches
31. Espace de repos intérieur
32. Espace de repos extérieur

L'écriture de ce travail a été motivée par l'attachement que j'entretiens avec cette magnifique région du Chablais vaudois. Les bellerins, son village, sa «Flèche» et ses montagnes sont des éléments qui ont profondément marqué mon enfance. Passionné par l'histoire d'un lieu, les recherches faites sur le glorieux passé de Bex-les-Bains m'ont fait découvrir une époque qui a été totalement effacée, pourtant encore en pleine activité il y a moins d'un siècle. Cette thèse a pour but de lancer des pistes, pouvant restituer une identité forte au village de Bex.

«Elle est belle!» J'ai bien cherché dans les Alpes bernoises, valaisannes, grisonnes, ailleurs encore; mais nulle part je n'ai vu une cime offrir au même degré cette juste harmonie d'ensemble qui est la condition de la beauté.»

Eugène Rambert, 1871



REMERCIEMENTS

Stephanie Bender, Architecte et professeur au sein du JMA Fribourg, pour son soutien et échanges durant nos entretiens et son aiguillage tout au long de ma recherche et durant le processus de projet.

Sandra Maccagnan, Architecte à Bex et experte JMA, pour ses prises de positions et connaissances du tissu bâti bellerin qui m'ont permis de porter un regard critique affiné envers les différents enjeux de mon travail.

Hani Burri, Architecte et professeur au sein du JMA, pour son assistance durant la rédaction de ce travail.

Louissette, ma grand-maman, pour nos échanges et ces passionnants récits sur l'époque de Bex-les-Bains

Denis et Joanne, mes parents, pour leur patience durant la relecture de mes textes.

Haron, étudiant et voisin d'atelier au JMT, pour son soutien moral tout au long de ce travail.

Ali, architecte et maquettiste à ses heures perdues, pour sa passion des maquettes en plâtre-ciment.

